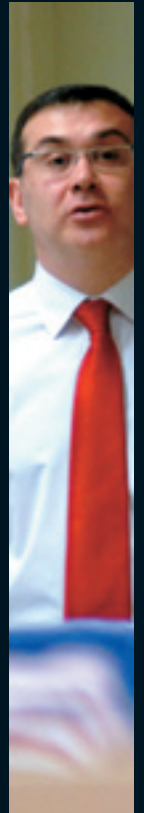
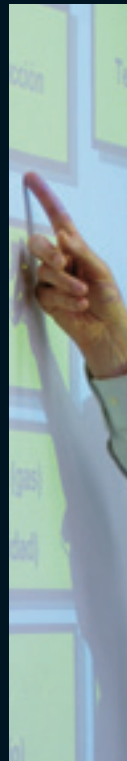
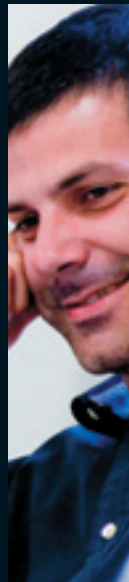
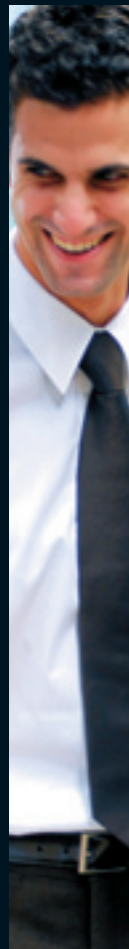
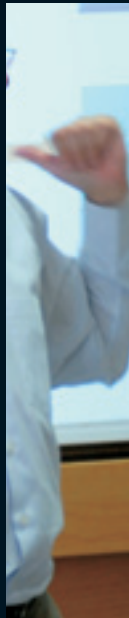
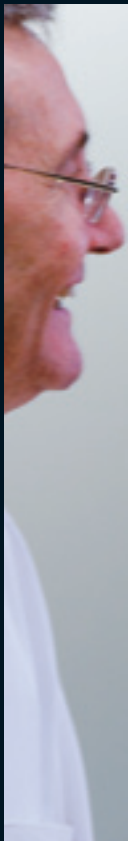
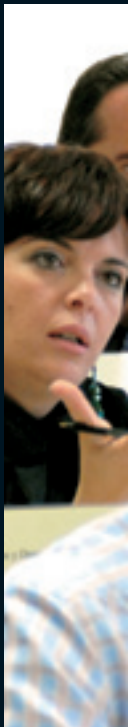


EXECUTIVE
EDUCATION

Curs de Formació de Directors de Centres Educatius

Gener · Juny 2011

BARCELONA



Un dels principals reptes del Servei d' Educació de Catalunya és comptar amb una funció directiva capacitada per exercir les responsabilitats que els hi atorga la nova Llei d' Educació de Catalunya. ESADE compta amb una llarga tradició en la formació de directius, tant al sector privat com al sector públic. Per aquest motiu vol posar la seva experiència al servei de la formació dels directors i directores dels centres educatius.

El compromís d'ESADE amb la millora de l'educació es troba en els seus orígens fundacionals des de l'any 1958. En els darrers temps aquest compromís s'ha renovat en el marc del Pacte Nacional per a l'educació i de l'impuls de la Convocatòria Social per a l'educació a Catalunya. El present curs és un pas més en aquest compromís i s'emmarca en la voluntat de contribuir a pal·liar el dèficit de formació existent en quant a la gestió dels centres educatius finançats amb fons públics.

Aquest programa està en procés de reconeixement per part del Departament d' Educació de la Generalitat de Catalunya.

Objectius del Programa

Aquest curs té com a objectiu principal contribuir a desenvolupar les competències directives dels responsables dels centres públics i concertats, partint de les especificitats del sector educatiu no universitari i adaptant el mateix a un model de formació de directius àmpliament contrastat. Per a la seva posada en pràctica s'ha buscat un equilibri entre el professorat provinent del món de l'educació i el professorat especialitzat en la gestió.



Participants

Els destinataris del programa són els Directors i Directores de centres docents que reben finançament públic, ja siguin de titularitat pública com privada.

Contingut

Els continguts seleccionats per a incloure en el programa del curs s'estructuren al voltant de quatre grans blocs d'aprenentatge:

BLOC 1. ELS CONCEPTES BÀSICS

L'Educació: Situació actual i reptes de futur

Objectiu: Consensuar una visió de fons, construir un llenguatge comú i compartir una anàlisi global dels reptes d'aprenentatge i educatius, que els nous temps plantegen a l'escola.

L'educació en el sistema social. Finalitats, elements i característiques del sistema educatiu en les societats contemporànies. El context: elements i tendències de fons. Els actors principals i les seves interrelacions. Educació i escolarització. La situació a Catalunya. La direcció d'un centre educatiu amb finalitat pròpia de servei públic. Models de referència. El centre docent. Tipologia de centres. Els reptes de futur. Escolarització universal i competències bàsiques de l'alumnat. La transformació educativa i les tecnologies emergents. L'escola inclusiva. L'aprenentatge personalitzat. D'un sistema centrat en l'ensenyament a un sistema centrat en l'aprenentatge. El paper de les famílies.

La Direcció

Objectiu: Enfortir l'auto-percepció dels participants com a directius al voltant d'un model auto-exigent de direcció.

La tasca de dirigir en les organitzacions. El seu significat. La responsabilitat del directiu. Els valors de la direcció. Àmbits d'exercici de la funció de dirigir. Gestió estratègica, gestió operativa i gestió de les relacions amb l'entorn. Rols de la direcció. El lideratge. Perspectives. La noció de lideratge de qualitat. La LEC i el nou model català de direcció pública: una visió diferent de la direcció de centres públics.

L'Estratègia

Objectiu: Ajudar a pensar i dirigir estratègicament.

El concepte d'estratègia. Perspectives i escoles. La definició de l'estratègia. La creació de valor en l'entorn docent. La consideració dels diferents interessats. El projecte educatiu de centre: funció, elements estructuradors, procés

d'elaboració. Els valors en presència. El projecte educatiu i el projecte de direcció.

L'Organització

Objectiu: Desenvolupar la comprensió de les organitzacions i l'ús del disseny organitzatiu com a eina de millora.

Perspectives de l'anàlisi organitzativa. Les nocions d'estructura, cultura i poder. Estratègia i estructura. Els mecanismes de coordinació. Característiques de les organitzacions de professionals. El centre docent com a organització: especificitats i incidència en la gestió.

BLOC 2. ELS SISTEMES I INSTRUMENTS DE LA DIRECCIÓ

Objectiu: Capacitar en el coneixement i la pràctica dels principals sistemes i instruments de la direcció.

La gestió de la qualitat del servei

Processos de producció i gestió de processos de qualitat de servei en l'àmbit docent. Aplicació dels models de gestió de la qualitat a la gestió de centres. El lideratge pedagògic: les competències.

Planificació i avaluació per resultats

Planificació estratègica i direcció per objectius.

Aplicabilitat a la gestió de centres docents. El control de gestió: concepte i formes d'aplicació. El rendiment de comptes de la gestió. La gestió de l'avaluació: personal, organitzativa i pedagògica.

La direcció d'equips directius i de professionals

Les claus del comportament humà en el treball. Especificitats en els entorns professionals. Les competències i la seva avaluació. El compromís dels professionals. Els directius com a líders

d'equips professionals. Les especificitats del lideratge pedagògic.

La gestió financera

Finances per a directius: marc conceptual per a la presa de decisions. Els instruments de gestió econòmica aplicables als centres docents. Peculiaritats de la gestió financera dels centres públics: el pressupost públic i l'obtenció de recursos econòmics.

BLOC 3. LES HABILITATS DIRECTIVES

Objectiu: Capacitar en quatre aspectes clau de l'exercici de la direcció en entorns professionals.

La Comunicació Interpersonal

La Gestió de Conflictes

La Comunicació Institucional

El coneixement propi com instrument de lideratge

BLOC 4. LA INNOVACIÓ I EL CANVI

Gestió del canvi

Objectiu: Ajudar a entendre la lògica del canvi i capacitar per liderar-lo.

El canvi en les organitzacions. Tipus de canvi. El canvi cultural. Context, contingut i procés de canvi. Les fases del canvi: mobilització, transformació, institucionalització. La gestió de projectes de canvi organitzatiu. Fases i evolució del projecte. El lideratge dels projectes de canvi: palanques i obstacles. La gestió del canvi en els centres educatius: l'entorn tecnològic, la diversitat com element permanent i els canvis en l'aprenentatge.

Projecte d'innovació

Objectiu: Traslladar els aprenentatges a la pràctica, contrastar-los i permetre avaluar en part l'assoliment dels objectius docents.

Elaboració en grup de projectes de millora de la gestió de centres docents tutoritzats per un professor i presentats en una sessió final. Aquest projecte d'innovació té com a objectiu realitzar un treball en grup centrat en algun problema o tema d'especial rellevància per a l'àmbit de la direcció de centres escolars aplicant els coneixements i les eines aportades durant la realització del programa. D'aquesta manera, els participants interioritzen i aprofundeixen els conceptes i instruments discutits a classe i els converteixen

en idees i accions útils per a ells i per a les seves organitzacions, aplicant lògiques de treball transversals. Així el projecte permet aprofitar no solament l'experiència del claustre de professors, sinó la dels companys de programa i permet activar el coneixement sobre situacions reals. El format, dimensió i característiques del projecte s'establiran per la direcció del programa i variaran segons la proposta de contingut que faran els propis participants.

Adicionalment a la realització del treball es realitzarà una sessió de presentació de tots ells.

Equip de Professors

L'equip bàsic de professors es proposa a continuació. A banda es podrà comptar amb la presència a l'aula d'altres professors de suport, de directius invitats i d'experts en matèries concretes.



DIRECCIÓ DEL PROGRAMA

Manuel Férrez i Fernández

Doctor en Dret (Universitat Autònoma de Barcelona). És professor del Departament de Dret Administratiu de la Facultat de Dret i professor de l'Institut de Governança i Direcció Pública d'ESADE. Ha estat lletrat del Gabinet Jurídic Central de l'Ajuntament de Barcelona. Desenvolupa estudis i consultoria principalment en l'àrea del dret i la gestió de recursos humans, del dret local i del dret públic econòmic.



Carme Carbonell

Títol de Funcionari de carrera del cos de Professors d'Educació General Bàsica, Àrea de Filologia-Anglès. Postgrau de Pedagogia Intercultural (UAB). Directora de tres escoles públiques, actualment de l'Escola La Sínia de Vic. Professora d'assessoraments i seminaris d'activitats sobre la gestió i l'atenció de la diversitat a les aules incloses dins el Pla de Formació Permanent del Departament d'Ensenyament de la Generalitat de Catalunya. Membre del Grup de treball d'Educació i Immigració (GREI) UVIC. Formadora del Pla de Formació Permanent de Professorat del Departament d'Educació. Formadora del Programa de Formació inicial per a l'exercici de la funció directiva, del Departament d'Educació.



Josep Menéndez i Cabrera

Director general de la Fundació Joan XXIII i Director Adjunt de Jesuïtes Educació. Llicenciat en Ciències de la Informació (Periodisme) per la Universitat Autònoma de Barcelona. Diplomatura en Alta Direcció d'Empreses per ESADE. Ha fet alguns programes sobre lideratge educatiu, entre els que destaca *Leadership: An evolving vision* a la Harvard Graduate School of Education. Professor des del 1981 de totes les etapes de la Secundària: Formació Professional, BUP i COU, i a l'ESO i Batxillerat LOGSE al Sant Ignasi-Sarrià i al C.E. Joan XXIII (Bellvitge). Fundador i membre del comitè executiu de l'associació europea de centres educatius International Education. Va participar en l'elaboració del document *Pacte Nacional per a l'Educació. Oportunitat i Compromís* que impulsà el Departament d'Educació a l'any 2004. Ha creat, impulsat i dirigit, dins de la Fundació Joan XXIII, el Centre de Tecnologies Ituarte (CETEI).



Àngel Castiñeira i Fernández

Doctor en Filosofia. Professor i director del Departament de Ciències Socials i professor de l'Institut de Governança i Direcció Pública d'ESADE. Està especialitzat en temes de teoria de la justícia, corrents ideològics contemporanis i qüestions vinculades al multiculturalisme i al nacionalisme.



Agustí Ferran i Gibert

Llicenciat en Enginyeria Química i MBA per IESE. Ha realitzat cursos de direcció i gestió al Col·legi d'Economistes de Catalunya i a la Universitat Pompeu Fabra. Actualment és Director Financer de l'Escola Betània-Patmos. Ha estat Director Financer de diverses empreses del sector privat.



PROFESSORAT

Xavier Aragay i Tusell

Llicenciat en Ciències Econòmiques i Empresarials, Diploma en Funció Gerencial a les Administracions Públiques per ESADE, Diploma d'Alta Direcció d'Empreses per IESE, Màster en desenvolupament Organitzacional i Consultoria de Processos i Màster en Lideratge i Gestió de la Ciència. Va fundar i liderar la Universitat Oberta de Catalunya des de la posició de Director-Gerent, fins a finals de l'any 2005. Actualment és Director General de Jesuïtes Educació.



Ferran Ferrer i Julià

És catedràtic d'Educació Comparada a la Universitat Autònoma de Barcelona on actualment exerceix la seva tasca docent i investigadora, i coordina el Grup d'Anàlisi de Polítiques Educatives i de Formació (GAPEF). És membre del Grup Interdisciplinari de Polítiques Educatives (GIPE) i expert a la xarxa europea de Ciències Socials (NESSE). Ha col·laborat amb diverses organitzacions internacionals, com la UNESCO, la Oficina Internacional d'Educació, la Oficina d'Estats Iberoamericans, el CEDEFOP, el Comitè de Drets Econòmics, Socials i Culturals de Nacions Unides i el Consell d'Europa, entre d'altres.



Alberto Arriazu i Agramonte

Catedràtic de secundària de Tecnologia i Sistemes Electrònics. Director del IES Navarro Villoslada des de juliol de 2004. Ha estat coordinador de les xarxes de qualitat dels Instituts Públics de Navarra entre 1999 i 2004 i assessor de Formació del Departament d'Educació entre 1992 i 1998. President de l'Associació de Directors d'Institut de Navarra (ADI) de gener de 2006 fins gener de 2009. Ha realitzat nombroses ponències sobre Gestió de la Qualitat a l'Educació en centres educatius, el Consejo Escolar de Navarra, i altres administracions públiques de Navarra i d'altres Comunitats Autònomes.



Jordi Garriga i Andreu

Consultor sènior de e-MOTIVA. Llicenciat en Filosofia i Ciències per la Universitat Ramon Llull. Master de Consultoria en Desenvolupament Organitzacional a l'Institut GR de la Universitat de Tel-Aviv i Executive MBA per EADA. Professor d'habilitats directives y gestió de recursos humans de Blanquerna (URL) i Coordinador del Màster en Gestió i Direcció de Recursos Humans de Blanquerna (URL) entre 1997 y 2005. Director de la Universitat d'estiu Ramon Llull entre 2000 i 2004.

**Carlos Losada i Marrodán**

Doctor en Administració i Direcció d'Empreses per la Universitat Ramon Llull. Llicenciat en Ciències Empresarials i Màster en Direcció i Administració d'Empreses per ESADE. Llicenciat en Dret (Universitat de Barcelona) i diplomat per la JFK School of Government (Universitat de Harvard). Ha estat el Director General d'ESADE i és professor del Departament de Política d'Empresa i de l'Institut de Governança i Direcció Pública d'ESADE. Ha treballat al Banc Interamericà de Desenvolupament com a expert en la reforma de l'estat. Ha estat Director General de la Funció Pública i secretari general d'Administració Pública de la Generalitat de Catalunya. Ha exercit com a consultor del Programa de Desenvolupament de les Nacions Unides. És membre del consell de direcció d'Oxfam International.

**Roser Salavert i Casamor**

Doctora en gestió Educativa i Tecnologia per la Universitat Amherst de Massachussets. Educadora i líder en gestió de canvi, amb un extens historial de millora del rendiment escolar i el desenvolupament de programes innovadors per alumnes nous. Ha estat inspectora de programes bilingües pel departament d'educació de l'estat de Massachussets, directora editorial de llibres de text per la multinacional Scholastic, i en els darrers set anys ha servit en el càrrec de directora general d'escoles públiques de la zona oest de Manhattan a Nova York. Molt recentment, s'ha incorporat a la universitat com a professora, per dedicar-se a la formació de mestres i de directores de centres escolars. Ha publicat nombrosos articles i ha participat en diverses conferències i seminaris internacionals.

**Francisco Longo i Martínez**

Llicenciat en Dret (Universitat de Barcelona). Professor del Departament de Direcció de Recursos Humans i director de l'Institut de Governança i Direcció Pública d'ESADE. Membre del Comitè d'Experts en Administració Pública de Nacions Unides. Ha estat gerent dels Serveis Centrals de l'Ajuntament de Barcelona i director executiu del Centre Municipal d'Operacions dels Jocs Olímpics de 1992. Les seves àrees d'especialització són el disseny organitzatiu, la gestió de recursos humans i el govern local, temes sobre els quals ha publicat nombrosos treballs.

**Ricard Serlavós i Serra**

Llicenciat en Ciències Empresarials i Màster en Direcció d'Empreses (ESADE). Vicedegà d'Innovació Pedagògica d'ESADE. Professor del Departament de Direcció de Recursos Humans d'ESADE. Treballa com a consultor per a diverses institucions públiques i ha estat corresponsable del Programa d'Entrenament de Directius de l'Administració Local (PEDAL) de la Diputació de Barcelona.

**Gregorio Luri i Medrano**

Doctor en Filosofia i llicenciat en Ciències de l'Educació. Ha estat mestre, professor numerari de batxillerat, professor del CAP i professor d'Ètica i Pràctica Professional a l'Escola Superior de Disseny de Sabadell. Ha publicat el llibre *L'escola contra el món*.

**Albert Serra i Martín**

Llicenciat en Ciències Econòmiques (Universitat de Barcelona) i Màster en Direcció Pública (ESADE). Professor del Departament de Política d'Empresa i de l'Institut de Governança i Direcció Pública d'ESADE. Director del Màster en Direcció Pública. Director del Programa PARTNERS de cooperació publicoprivada. Consultor en gestió pública. Ha estat gerent del sector de serveis personals de l'Ajuntament de Barcelona i de l'Institut d'Estudis Metropolitans.

**Miquel Martínez i Martín**

Catedràtic de Teoria de l'Educació i membre del Grup de Recerca consolidat en Educació en valors i desenvolupament moral GREM de la Universitat de Barcelona. Ha estat degà de la Facultat de Pedagogia, director de l'Institut de Ciències de l'Educació i vicerector de la Universitat de Barcelona. Ha estat professor convidat a diferents universitats i participa com a consultor i avaluador a organitzacions i administracions educatives a nivell nacional i internacional. És membre de l'equip fundador de l'Escola Projecte de Barcelona.

**Lluís Tarín i Martínez**

Llicenciat en Ciències de l'Educació i Especialista en Tecnologia Educativa i Tics. Expert en Lideratge, Desenvolupament de Directius i Estratègia Organitzacional. Ha estat professor de Tecnologia Educativa a la UAB, Director d'Estudis a EADA i Director de Formació Continuada a la UOC. Actualment és assessor, adjunt a la Direcció General, per a l'Estratègia i el Lideratge de Jesuïtes Educació.

**Alfred Vernis i Domènech**

Doctor en Administració Pública per la Robert F. Wagner Graduate School of Public Service (New York University). Llicenciat en Ciències Empresarials i Màster en Administració i Direcció d'Empreses (ESADE). Actualment és professor del Departament de Política d'Empresa i de l'Institut de Governança i Direcció Pública d'ESADE. Les seves àrees d'especialització són la planificació estratègica i la gestió del canvi en les organitzacions no lucratives, i la gestió de la col·laboració publicoprivada.

Institut de Governança i Direcció Pública (IGDP)

L'Institut de Governança i Direcció Pública (IGDP) està format per un grup de persones, professors, col·laboradors acadèmics, investigadors i administradors, que treballen des d'ESADE pensant en els governs i en les organitzacions del sector públic.

La seva creació, l'any 1993, va consolidar una experiència iniciada al principi dels anys vuitanta. Avui ja fa gairebé 25 anys que ESADE va iniciar les activitats en el camp de la gestió pública. Més de 2.000 governants i directius públics hi han participat. Nombroses recerques, llibres, conferències, articles científics, estudis del cas i altres materials deixen constància de l'activitat acadèmica dels seus membres.

La missió de l'IGDP es fonamenta en un compromís decidit amb els innovadors del sector públic. Creiem en la cosa pública i en les seves immenses possibilitats de desenvolupament i de millora. La nostra perspectiva, que és la del management públic, aporta al sector públic els instruments necessaris i, sobretot, els valors que són imprescindibles avui dia: la receptivitat, l'orientació al servei del ciutadà/client, la responsabilitat pels resultats, la transparència i la rendició de comptes.

L'aportació que l'Institut de Governança i Direcció Pública pretén fer al procés de transformació de les nostres administracions es podria sintetitzar així:

- Ajudar a consolidar la transició d'una cultura burocràtica, basada en el coneixement i el compliment de les normes, a una cultura postburocràtica i gerencial, basada en els resultats i la responsabilitat.
- Introduir i desenvolupar, respectant els valors constitucionals de la gestió pública, el conjunt de tecnologies de gestió que enforteixin la consciència de cost, les opcions sobre la qualitat del servei i la responsabilitat pels resultats.
- Contribuir al desenvolupament dels recursos humans de les administracions i reforçar-ne el grau de responsabilitat i de compromís, la capacitat tècnica i l'esperit innovador.
- Millorar el sistema de relacions entre les administracions i els ciutadans, especialment mitjançant la millora de les habilitats i les capacitats dels directius públics, per tal d'analitzar, atendre i satisfer les necessitats dels usuaris i els clients dels serveis públics.
- Desenvolupar la capacitat de gestió relacional de les administracions i potenciar-ne la gestió interadministrativa i la col·laboració amb el sector privat empresarial i el sector no lucratiu.

L'Institut de Governança i Direcció Pública té convenis de col·laboració permanent amb l'Institut Europeu d'Administració Pública, la JFK Kennedy School of Government de la Universitat de Harvard, la Robert Wagner School of Public Service de la Universitat de Nova York, la Copenhagen Business School, l'Erasmus Universiteit de Rotterdam, la HINT de Steinkjer de Noruega, la Università Commerciale Luigi Bocconi de Milà i la Universitat de Potsdam, i és membre del Comitè de Sector Públic de la European Foundation for Management Development, de l'Associació Internacional d'Escoles i Instituts d'Administració Pública i del European Group of Public Administration.



Calendari

Per a l'any 2011 es proposa dur a terme la primera edició del Curs de Formació de Directors de Centres Educatius amb el següent calendari:

MÒDUL	DATES
Mòdul 1 L'Educació i el seu entorn. La Direcció.	12 de gener de 15h a 19h 13 de gener de 9h a 19h
Mòdul 2 L'Estratègia. Seminari: Comunicació Interpersonal.	26 i 27 de gener de 9h a 19h
Mòdul 3 L'Organització. Seminari: El coneixement propi com instrument de lideratge I	9 de febrer de 15h a 19h 10 de febrer de 9h a 19h
Mòdul 4 Planificació i avaluació per resultats. La gestió financera.	16 de febrer de 15h a 19h 17 de febrer de 9h a 19h
Mòdul 5 La gestió de la qualitat del servei. El lideratge pedagògic: el treball per competències. Seminari: El coneixement propi com instrument de lideratge II	2 i 3 de març de 9h a 19h
Mòdul 6 Direcció d'equips directius i gestió dels professionals I (competències). Seminari: Gestió de conflictes I	14 de març de 15h a 19h 17 de març de 9h a 19h
Mòdul 7 Direcció d'equips directius i gestió dels professionals II (compromís). Seminari: Gestió de conflictes II	7 d'abril de 15h a 19h 12 d'abril de 9h a 19h
Mòdul 8 Gestió del canvi. Seminari: La comunicació institucional.	9 i 10 de maig de 9h a 19h
PROJECTE D'INNOVACIÓ	
Projecte final del programa.	Durant el curs
Jornada de presentació dels projectes de treball.	2 de juny de 9h a 19h

Model d'Aprenentatge

Les metodologies pedagògiques de les sessions estan eminentment orientades a la participació i interacció dels assistents, combinant contingut teòric i pràctic, que inclou el desenvolupament d'exercicis, discussions en grup, lectures i casos a treballar individualment i en grup, així com la presentació d'experiències pràctiques i de reflexions grupals sobre material teòric. Finalment, per a superar amb èxit el programa, serà necessari realitzar en grup un projecte d'innovació final, que serà presentat en una jornada a realitzar un cop finalitzat el curs. S'exigirà rigorosament una assistència mínima del 80% per a la superació del programa.

El programa es desenvolupa al llarg de 8 mòduls compresos entre gener i maig de 2011, a més d'una jornada de presentació dels treballs finals el 2 de juny de 2011, distribuïts de la següent manera:

- 3 mòduls de 2 dies (de 9h a 19h): dimecres i dijous.
- 5 mòduls intensius d'un dia i mig. Normalment, dimecres (de 15h a 19h) i dijous (de 9h a 19h).
- 1 sessió de presentació de projectes d'un dia.

La càrrega lectiva total és de 148 hores, que comprenen la realització d'un projecte d'innovació tutoritzat, on s'aplicaran els aprenentatges obtinguts en el curs.

LLOC DE REALITZACIÓ

Barcelona
ESADE Business School
Executive Education
Av. d'Esplugues, 92-96
08034 Barcelona

CALENDARI

Del 12 de gener al 2 de juny de 2011

IMPORT DE LA MATRÍCULA

Tots els participants han de satisfer una quota d'Inscripció de 900 €

Aquest import inclou els drets d'ensenyament, tot el material acadèmic que la Direcció del Programa consideri necessari per un seguiment satisfactori del curs, i els serveis de restauració.

PER A MÉS INFORMACIÓ

Per a més informació sobre el procés d'admissió al programa, les persones interessades es poden adreçar a:

ESADE Business School
Executive Education
Av. d'Esplugues, 92-96
08034 Barcelona
Tel.: 932 804 008 - Fax: 932 048 105
exedBCN@esade.edu
www.esade.edu/exed

Programa, dates, import i professorat subjecte a possibles canvis. ESADE Business School es reserva, a més el dret a cancel·lar aquest programa si considera que no s'acompleixen els requisits necessaris per l'èxit del mateix.

▶▶ www.esade.edu/exed



**EXECUTIVE
EDUCATION**

Campus Barcelona · Pedralbes

Av. Pedralbes, 60-62
08034 Barcelona
T. +34 932 806 162
F. +34 932 048 105

Campus Barcelona · Sant Cugat

Av. de la Torreblanca, 59
08190 Sant Cugat, Barcelona
T. +34 932 806 162

Campus Madrid

Mateo Inurria, 25-27
28036 Madrid
T. +34 913 597 714
F. +34 917 030 062

Campus Buenos Aires

Av. del Libertador, 17.175
Beccar – San Isidro
B1643CRD Argentina
T. +54 11 4747 1307

www.esade.edu

- **Direcció General**
- **Estratègia**
- **Recursos Humans**
- **Marketing**
- **Finances**
- **Innovació, Operacions i Tecnologia**
- **Gestió d'ONG's**
- **Programes Sectorials**



Mixed Sources
Product group from well-managed
forests and other controlled sources

Cert no.
www.fsc.org
© 1996 Forest Stewardship Council