



Equitat, excel·lència i  
eficiència educativa  
a Catalunya.  
Una anàlisi de la  
comprensivitat del sistema  
educatiu a Catalunya.



Una ullada a  
l'Informe PISA 2006

Director: Ferran Ferrer  
Investigadors: Òscar Valiente  
José Luis Castel

Octubre del 2008

Informe II  
Dossier de premsa

## [ 0. Breu presentació de PISA 2006 ]

A manera de recordatori, apuntarem alguns trets bàsics del programa PISA - desplegat per l'OCDE - que ens permetin ubicar els comentaris que es desenvolupen a les pàgines posteriors:

- a) L'objectiu és mesurar el nivell de competència d'alumnes de 15 anys escolaritzats que els hi permetran fer realitat el principi d'aprenentatge al llarg de la vida. Així doncs la mostra vé determinada només per l'edat de l'alumne i no pel curs on està inscrit, a diferència d'altres enquestes internacionals.
- b) Les competències es mesuren de manera cíclica cada tres anys. Les competències són: comprensió lectora, cultura matemàtica i cultura científica. Aquesta darrera ha estat la competència principal en l'edició 2006.
- c) La mesura de les competències no guarda cap relació amb els curricula nacionals de cadascun del paisos participants. Es tracta d'una mirada més transversal sobre aquests tipus de competències.
- d) Per mesurar les competències s'utilitzen proves de "llapiç i paper", amb items que tenen un caràcter fonamentalment aplicat a la vida quotidiana
- e) Igualment es passa un qüestionari de context familiar, entorn d'aprenentatge,... als alumnes així com als directors de les escoles que hi participen a l'estudi. Aquests darrers informen bàsicament de les característiques del centre.
- f) El nombre de paisos participants en l'edició 2006 varen ser 57, incloent tant paisos considerats desenvolupats com en vies de desenvolupament. Convé tenir en compte que en una part d'aquests paisos la mostra va ser ampliada a fi efecte de tenir mostres representatives de territoris concrets. Tal va ser el cas d'Espanya on es va ampliar mostra a 10 comunitats autònomes. Itàlia, Alemanya, Canadà o Suïssa, entre d'altres, són també exemples d'aquesta pràctica.
- g) Les mostres representatives han estat entre 3.500 i 50.000 alumnes per país.
- h) El projecte és un exemple de rigor metodològic avalat per centres de molt prestigi en recerca educativa que han participat en el seu disseny, implementació i anàlisi de resultats com són: Australian Council of Educational Research (ACER), Netherlands National Institute for Educational Measurement (CITOGROUP), Educational Testing Service (ETS), National Institute for Educational Research al Japó (NIER), WESTAT
- i) PISA és també un referent quan a transparència, tant des del punt de vista del marc metodològic i instruments emprats, com de la pròpia base dades original amb tots els resultats alumne per alumne. Tota aquesta informació és d'accés completament obert a Internet, sense cap mena de restricció.

El “model comprensiu” apareix seriament debilitat a Catalunya, com a mínim en l’últim tram de l’educació obligatòria.

- L’informe PISA evidencia que a Catalunya un de cada tres centres resol la configuració dels grups classe mitjançant l’agrupació dels alumnes en funció de les seves capacitats.
- Els mals resultats no es desprenen del “model comprensiu”. Amb aquest model hi ha Comunitats Autònomes que obtenen bons resultats i d’altres no.

Els mediocres resultats de Catalunya no es poden atribuir a les característiques del model educatiu a l’estat espanyol.

- Pel nivell socioeconòmic i cultural que tenen les famílies, Catalunya obté unes puntuacions més baixes del que li correspondria.

Els centres amb més repetidors obtenen pitjors resultats. La repetició és el reflex del fracàs escolar.

- a) El percentatge de repeticions s’associa amb pitjors resultats en ciències tant als centres públics com als centres privats.
- b) Els centres públics recorren més a la repetició que els centre privats.

## [ 1.LA COMPRENSIVITAT DEL SISTEMA ]

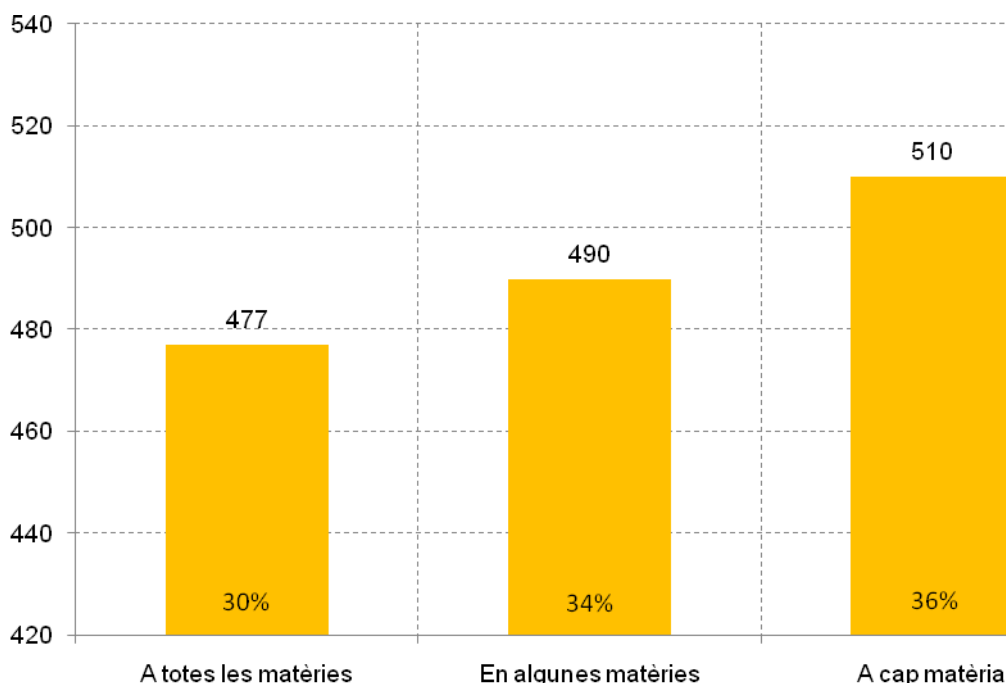
El "model comprensiu" apareix seriament debilitat a Catalunya, com a mínim en l'últim tram de l'educació obligatòria.

a) L'informe PISA evidencia que a Catalunya un de cada tres centres resol la configuració dels grups classe mitjançant l'agrupació dels alumnes en funció de les seves capacitats a totes les matèries.

L'educació secundària obligatòria a Catalunya és formalment comprensiva. Això vol dir que tot l'alumnat està sotmès a un mateix currículum i unes mateixes condicions d'escolarització independentment de les seves capacitats.

La realitat dels centres de secundària a Catalunya és que les pràctiques de selecció i separació de l'alumnat en itineraris sovint es donen dins dels mateixos centres escolars. L'informe Pisa 2006 recull informació sobre les pràctiques d'agrupació de l'alumnat entre classes segons les seves capacitats. Un terç de l'alumnat assisteix a centres on s'agrupa sistemàticament l'alumnat en totes les matèries segons les seves capacitats. Un altre terç ho fa en centres on s'agrupa l'alumnat segons capacitat únicament en algunes matèries, i un altre terç de l'alumnat assisteix a centres que no recorren a aquestes pràctiques. Cal destacar que l'agrupació per nivells és una pràctica més comuna als centres públics que als privats.

Gràfic 1. Puntuació en ciències i política d'agrupació de l'alumnat entre classes segons capacitats



Font: Elaboració pròpia a partir de la base de dades OCDE-PISA 2006

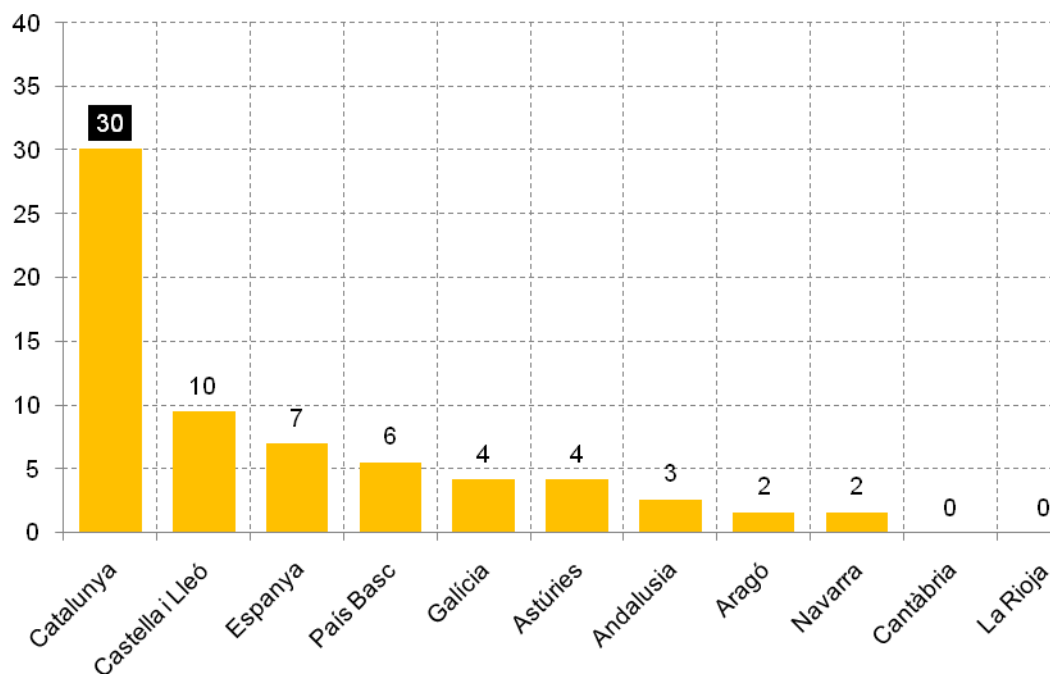
La pràctica de l'agrupació segons capacitats als centres de secundària sembla influir negativament en els resultats de l'alumnat. El gràfic 1 presenta les puntuacions mitjanes en ciències de l'alumnat segons les pràctiques d'agrupació segons capacitats als centres escolars.

El gràfic 2 presenta el percentatge d'alumnat que assisteix a centres escolars on se separa l'alumnat en totes les matèries segons les seves capacitats (itineraris) i des d'una perspectiva comparada.

En aquest punt de l'anàlisi cal remarcar que la comparativa respecte a les Comunitats Autònomes es fa només entre les 10 COMUNITATS AUTÒNOMES que tenen mostra ampliada a PISA 2006. Hi ha 7 Comunitats Autònomes que no van entrar en l'estudi amb una mostra ampliada i per tant no es disposa de resultats representatius d'aquests territoris. Entre les COMUNITATS AUTÒNOMES que no han elaborat mostra ampliada hi ha les Comunitats Autònomes de Madrid i València, probablement les de major similitud amb Catalunya pel que fa a la seva estructura socio-demogràfica. Cal, doncs, tenir sempre present que la comparació de Catalunya amb les COMUNITATS AUTÒNOMES es fa amb aquestes limitacions i que el resultat de la comparació es podria veure alterat - com a mínim pel que fa a la posició que ocupa Catalunya en aquesta comparació- si la mostra fos de les 17 Comunitats.

Les 10 COMUNITATS AUTÒNOMES AVALUADES apareixen ordenades de major a menor percentatge d'alumnat en centres que agrupen per nivells a totes les matèries. En el marc legislatiu espanyol, els centres de secundària són formalment inclusius en la mesura que no poden seleccionar l'alumnat en base a les seves capacitats. Això no vol dir que, dins del centres de secundària, es donin pràctiques de separació de l'alumnat entre grups de nivell. Al sistema educatiu a Catalunya és on aquestes pràctiques són més freqüents i, per tant, és on el model comprensiu més es manifesta debilitat.

Gràfic 2. Percentatge d'alumnat a centres que agrupen segons capacitats a totes les matèries en perspectiva comparada..



Font: Base de dades OCDE-PISA 2006

b) Els mals resultats no es desprenen del “model comprensiu”. Amb aquest model hi ha Comunitats Autònomes que obtenen bons resultats i d’altres no.

La taula 1 presenta la puntuació mitjana en l’escala de ciències, matemàtiques i comprensió lectora per les 10 COMUNITATS AUTÒNOMES AVALUADES de la mostra. Aquestes apareixen ordenades de major a menor puntuació en l’escala de competència científica, donat que és l’àmbit de competències que centra l’atenció de l’edició de 2006 del Projecte PISA. Per aquesta mateixa raó la puntuació mitjana de l’OCDE és 500 en l’escala de competències científiques, ja que s’utilitza com a valor de referència per la resta de puntuacions.

Es pot observar que aquells sistemes educatius que demostren ser més eficaços en l’ensenyament de les ciències també acostumen a ser-ho en la resta d’àmbits de competències. No obstant això, destaca el menor rendiment de totes les 10 COMUNITATS AUTÒNOMES AVALUADES en l’escala de comprensió lectora respecte les mitjanes internacionals. Sembla que els problemes de comprensió lectora no són exclusius del cas català al sistema educatiu espanyol. Això no vol dir en cap cas que totes les COMUNITATS AUTÒNOMES estiguin en la mateixa situació en relació a la comprensió lectora. A territoris com La Rioja l’assoliment en comprensió lectora és molt semblant als estàndards internacionals. A Catalunya, en canvi, la puntuació en comprensió lectora és significativament inferior a la de la mitjana dels països membres de l’OCDE.

Taula 1. Puntuacions mitjanes en ciències, matemàtiques i comprensió lectora

	Ciències	Matemàtiques	Lectura
La Rioja	520	526	492
Castella i Lleó	520	515	478
Aragó	513	513	483
Navarra	511	515	481
Cantàbria	509	502	475
Astúries	508	497	477
Gal·lícia	505	494	479
UE15	503	498	492
UE25	503	498	490
OCDE	500	498	492
País Basc	495	501	487
<i>Catalunya</i>	<i>491</i>	<i>488</i>	<i>477</i>
Espanya	488	480	461
Andalusia	474	463	445

Font: Base de dades OCDE-PISA 2006

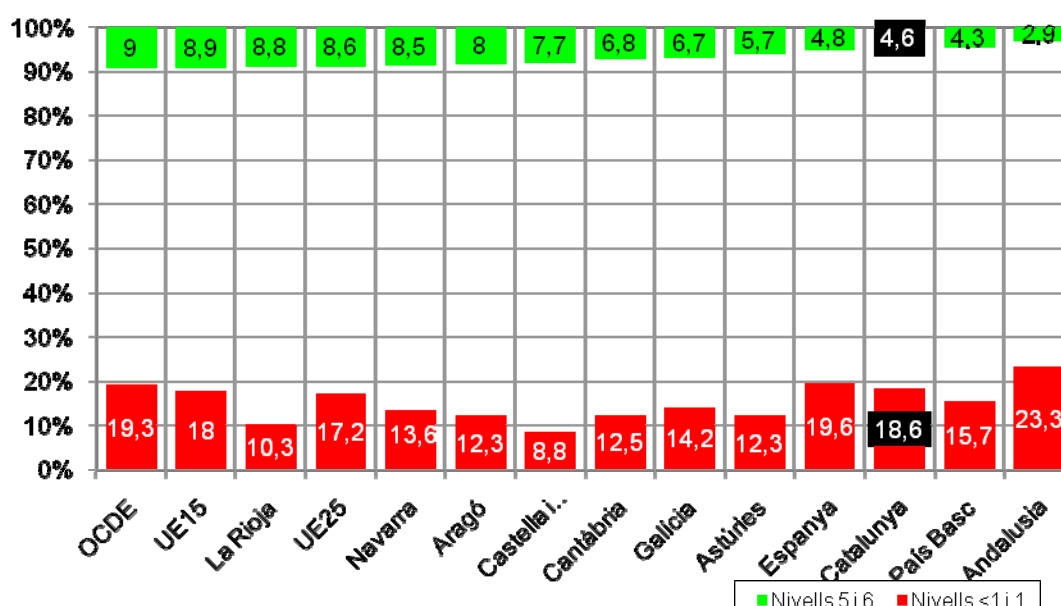
L’única de les 10 COMUNITATS AUTÒNOMES AVALUADES de la mostra que obté pitjors resultats que Catalunya és Andalusia. En cap escala de competències el sistema educatiu català no aconsegueix sortir de l’extrem inferior de la taula. Comunitats com Aragó obtenen millors puntuacions que Catalunya en tots els àmbits de competències avaluats. Llevat del cas ja comentat de la comprensió lectora, aquests resultats mostren que no hi ha un patró d’eficàcia comú pels sistemes educatius de les COMUNITATS AUTÒNOMES espanyoles. Els mediocres resultats de Catalunya en l’avaluació de Pisa no es poden explicar com un problema propi de tot el sistema educatiu espanyol, ja que trobem COMUNITATS AUTÒNOMES (com La Rioja, Castella i Lleó, Aragó o Navarra) on els resultats en ciències i matemàtiques són força superiors a la resta de països del nostre entorn.

## [ 2.Equitat / Excel·lència educativa ]

Els mediocres resultats de Catalunya no es poden atribuir a les característiques del model educatiu a l'estat espanyol.

El gràfic 7 presenta el percentatge d'alumnat en els nivells inferiors i superiors en l'escala de competència científica per la mostra de 10 COMUNITATS AUTÒNOMES AVALUADES. En la part baixa del gràfic apareix el percentatge d'alumnat amb nivell 1 (entre 335 i 410 punts) i inferior a 1 (<335 punts). En la part alta del gràfic apareix el percentatge d'alumnat amb nivell 5 (entre 634 i 708 punts) i nivell 6 (>708 punts). Els territoris es presenten ordenats de major a menor percentatge d'alumnat en els nivells superiors de l'escala de competències en ciències.

Gràfic 7. Percentatge d'alumnat en els nivells alt i baix de l'escala de competències científiques



Font: Base de dades OCDE-PISA 2006

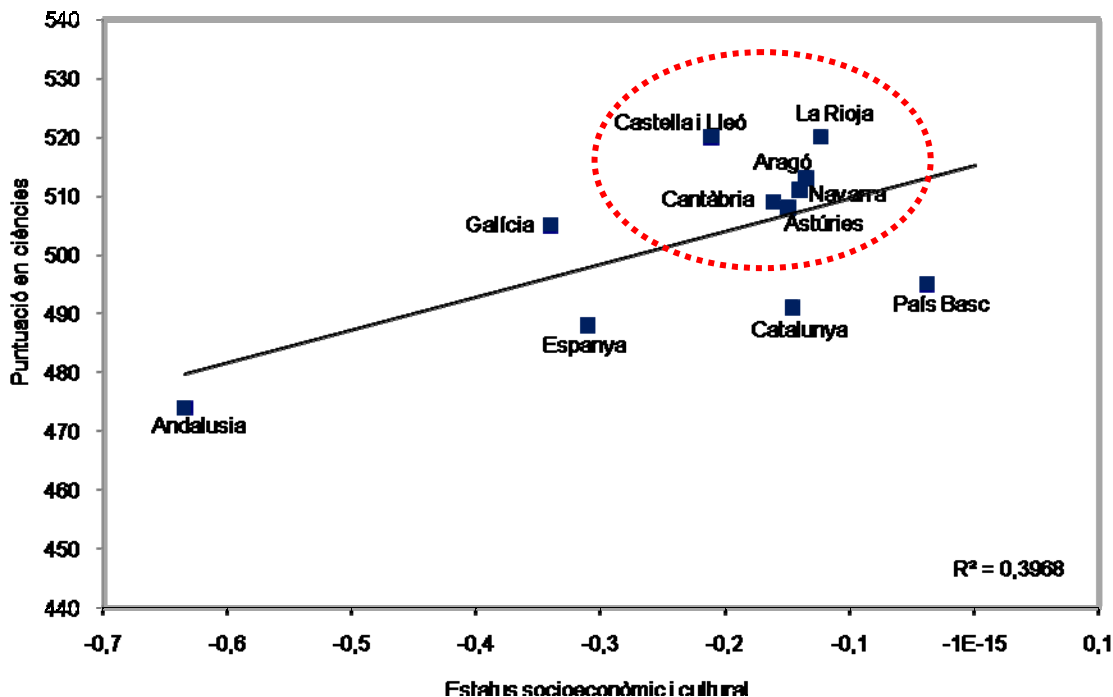
Hi ha COMUNITATS AUTÒNOMES (La Rioja, Castella i Lleó, Aragó o Navarra) on els resultats en ciències i matemàtiques són força superiors a la resta de països del nostre entorn. Aquesta dada obliga a ser molt prudent a l'hora de responsabilitzar globalment el model educatiu del sistema espanyol, ja que hi ha COMUNITATS AUTÒNOMES d'aquest sistema que obtenen resultats molt bons.

Catalunya es troba en el grup de 10 COMUNITATS AUTÒNOMES AVALUADES amb menor percentatge d'alumnat en els nivells superiors de competència científica. Tres de les 10 COMUNITATS AUTÒNOMES AVALUADES de la mostra (La Rioja, Navarra i Aragó) doblen a Catalunya en percentatge d'alumnat amb nivells alts en competència científica. Pel que fa a l'alumnat en risc de fracàs escolar en ciències (nivell 1 i inferior), Catalunya es troba entre les tres comunitats autònomes de la mostra amb major percentatge d'alumnat en aquesta situació (juntament amb Andalusia i País Basc).

El percentatge d'alumnes que tenen altes competències en ciències és inferior a la resta de Comunitats Autònomes. De la mateixa manera que el percentatge d'alumnes amb clar risc de fracàs escolar (per sota de nivell 2) és superior a la resta de Comunitats Autònomes.

a) Pel nivell socioeconòmic i cultural que tenen les famílies, Catalunya obté unes puntuacions més baixes del que li correspondria.

Gràfic 8. Puntuació en ciències segons Estatus socioeconòmic i cultural de les famílies



Font: Base de dades OCDE-PISA 2006

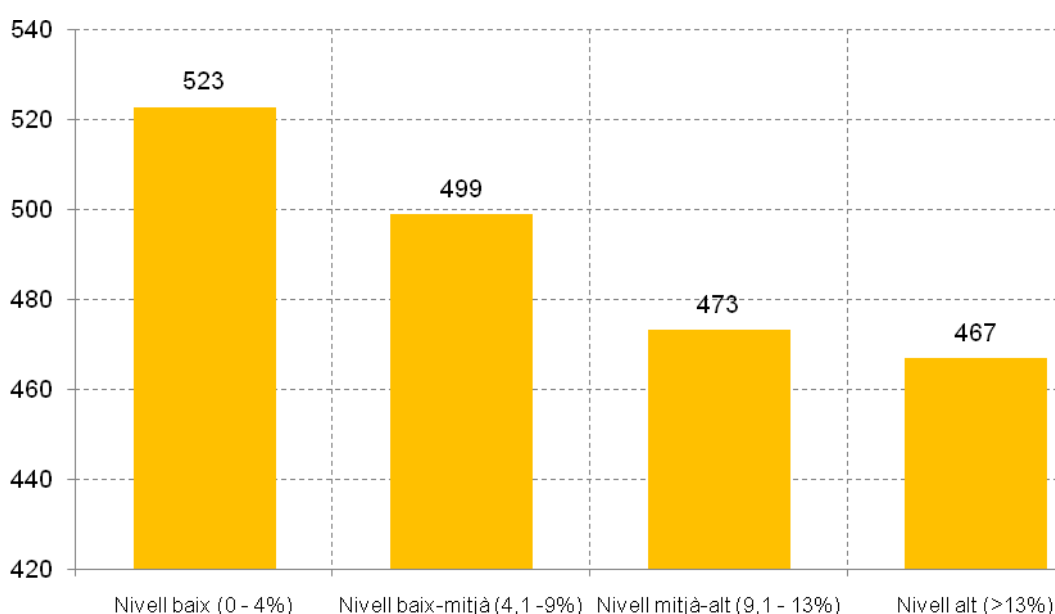
El gràfic 8 mostra una relació positiva entre el nivell socioeconòmic i cultural de les famílies i la puntuació mitjana en ciències de les 10 COMUNITATS AUTÒNOMES AVALUADES de la mostra. Segons aquests resultats, un major desenvolupament socioeconòmic i cultural en un territori està associat amb una població escolar amb millors competències científiques a l'edat de 15 anys. En tot cas, cal assenyalar que Catalunya obté resultats molt pitjors que altres COMUNITATS AUTÒNOMES amb similar nivell socioeconòmic de les famílies.



## [ 3. Repeticions ]

Els centres amb més repetidors obtenen pitjors resultats. La repetició és el reflex del fracàs escolar.

Gràfic 12. Puntuació en ciències i percentatge de repeticions a l'ESO



Font: Base de dades OCDE-PISA 2006

El gràfic 12 mostra les puntuacions mitjanes en ciències de l'alumnat segons el percentatge d'alumnes que repeteixen als centres escolars. La diferència de puntuació entre els centres amb nivell baix i nivell alt de repetició és de més de 55 punts. Els centres escolars amb major percentatge de repetició obtenen pitjors resultats en ciències. No és possible esbrinar fins a quin punt el percentatge de repeticions és causa o conseqüència dels mals resultats en ciències.

Quan comparem entre centres públics i privats observem el següent:

a) El percentatge de repeticions s'associa amb pitjors resultats en ciències tant als centres públics com als centres privats.

b) Els centres públics recorren més a la repetició que els centre privats. El fet de recórrer en major mesura a la repetició - sense promoure altres mesures de reforç escolar- no millora els resultats i l'eficàcia dels centres educatius.

## [ 4. Propostes ]

### Mirant l'escola

1.- Diagnosticar a l'educació preescolar i primària els alumnes que poden tenir certes dificultats amb els aprenentatges bàsics i establir estratègies que permetin la reconducció d'aquests dèficits instrumentals ja des del primer moment - sense estigmatitzar els alumnes que es troben en aquesta situació.

2.- Augmentar significativament les mesures de reforç de l'aprenentatge de lectura, matemàtiques i ciències, de manera molt especial entre la població escolar amb majors dificultats.

3.- Garantir una atenció més individualitzada, bé sigui mitjançant l'acció tutorial, el treball de dos professors conjuntament a l'aula, bé emprant altres espais escolars de manera puntual amb aquests alumnes dins l'horari escolar.

4.- Promoure classes de reforç i de suport a l'estudi dins i fora de l'horari escolar. Per això cal establir espais a les escoles, i a d'altres centres del barri (per exemple, les biblioteques) per poder ajudar aquests tipus d'alumnes en els aprenentatges que tinguin major dificultat. La sisena hora pot utilitzar-se per aquesta mesura.

5.- Promoure l'esperit de millora i superació personal entre els alumnes, des de la perspectiva de l'aprenentatge cooperatiu.

6.- Garantir la dotació i organització més adequada de recursos humans i materials (els 'millors' professionals, les millors instal·lacions, etc.) als centres escolars que atenen alumnes amb més dificultats, per tal que el centre esdevingui atractiu per a la població del seu territori.

## Mirant el sistema educatiu

1.- Estabilitzar a mig i llarg termini la gestió del sistema educatiu a Catalunya. Una eina fonamental seria que l'aprovació de la LEC comptés amb un ampli recolzament social i polític

2.- Acordar un compromís públic de les principals organitzacions del sector públic i del sector privat per col·laborar estretament en l'objectiu de garantir un sistema educatiu equitatiu i d'excel·lència per tots els ciutadans; una educació de qualitat a qualsevol escola del país

3.- Garantir - precisament a partir d'una distribució més justa dels recursos econòmics - que els centres públics o privats que treballen amb col·lectius i entorns amb més dificultats rebin més recursos que la resta de centres a fi efecte de millorar les condicions educatives d'aquests alumnes.

4.- Incentivar projectes d'innovació d'escoles i instituts dirigits a reforçar l'equitat i l'excel·lència dins els centres escolars

5.- Millorar significativament la formació inicial i permanent del professorat així com el procés d'accés al lloc de treball a fi efecte de garantir una educació d'alta qualitat.

6.- Reforçar una cultura d'avaluació del sistema educatiu que sigui transparent, rigorosa, independent i al servei de la societat.